

# MODEL WSPARCIA MIĘDZYSEKTOROWEGO W POWIECIE ROPCZYCKO-SĘDZISZOWSKIM



Rzeczpospolita  
Polska



Ministerstwo  
Edukacji i Nauki



Minister  
Edukacji i Nauki



UNIWERSYTET ŚLĄSKI  
W KATOWICACH



UMCS  
UNIWERSYTET MARII CURIE-SKŁODOWSKIEJ

KATOLICKI  
UNIWERSYTET  
LUBELSKI  
JANA PAWŁA II

KUL  
1918



UNIWERSYTET  
IM. ADAMA MICKIEWICZA  
W POZNANIU

Akademia  
Pedagogiki  
Specjalnej  
im. Marii Grzegorzewskiej  
rok założenia 1922



## MODEL WSPARCIA MIĘDZYSEKTOROWEGO W POWIECIE ROPCZYCKO-SĘDZISZOWSKIM

Powiat Ropczycko-Sędziszowski jest jednym z **36 powiatów** uczestniczących w „**Projekcie innowacyjno – wdrożeniowym w zakresie oceny funkcjonalnej**” realizowanym na zlecenie MEiN na podstawie porozumienia zawartego z Uniwersytetem Śląskim w Katowicach w okresie od września 2022 do końca sierpnia 2023 r.

Projekt ten ma na celu przeprowadzenie badań naukowych, na bazie których zostaną opracowane modele rozwiązań na rzecz świadczonego lokalnie międzysektorowego wsparcia dla dzieci, uczniów i rodzin na podstawie metodyki oceny funkcjonalnej z wykorzystaniem Międzynarodowej Klasyfikacji Funkcjonowania Niepełnosprawności i Zdrowia – ICF.

Wybrane powiaty będą stosować rozwiązania, które są przewidziane w projekcie ustawy o wsparciu dzieci, uczniów i rodzin



# MODEL WSPARCIA MIĘDZYSEKTOROWEGO W POWIECIE ROPCZYCKO-SĘDZISZOWSKIM

Główne zadanie w ramach projektu to stworzenie i wdrożenie tzw.

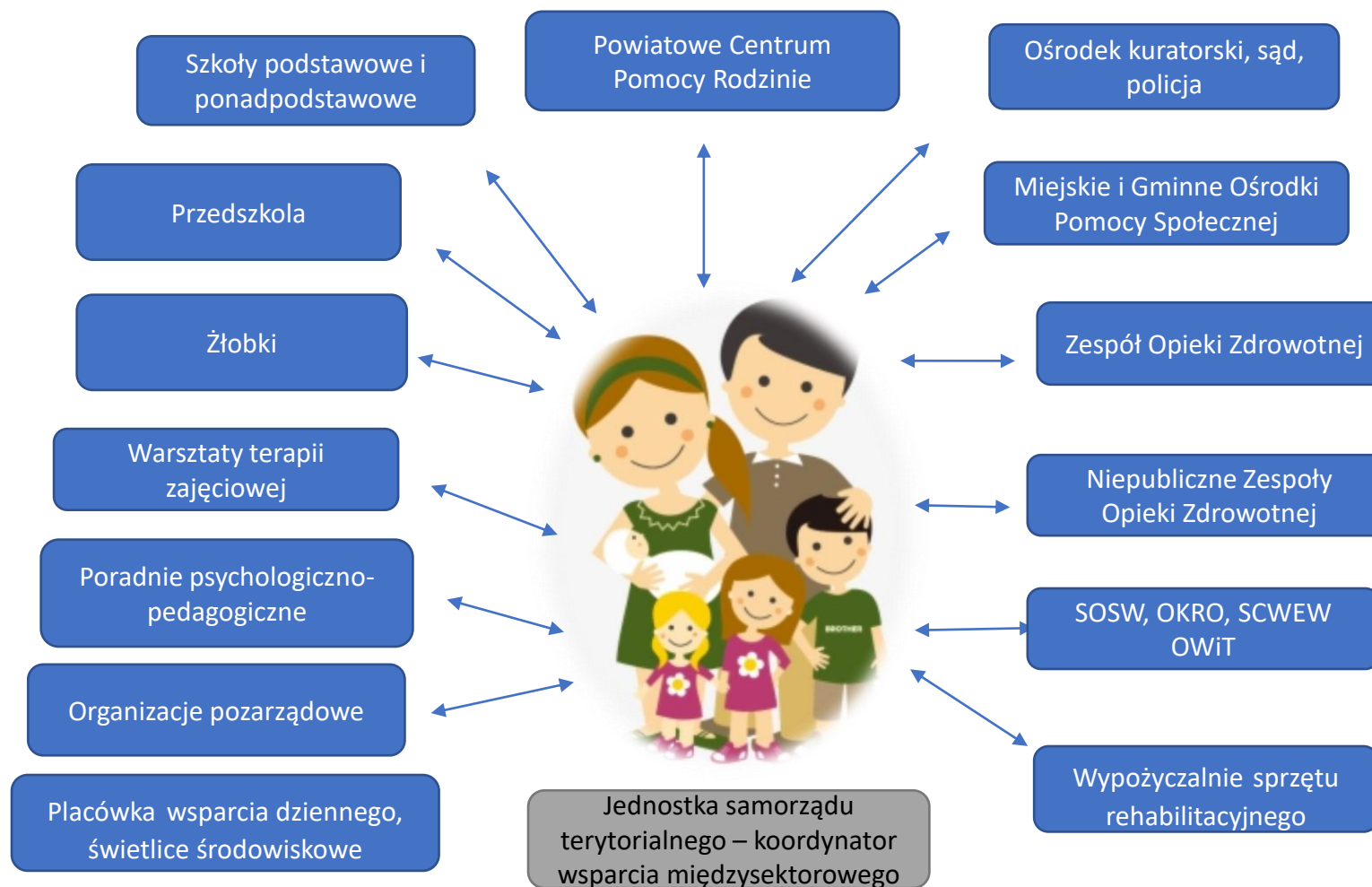
## **Modelu wsparcia międzysektorowego**

na rzecz zintegrowania działań wokół dzieci, uczniów i rodzin rozumianego jako połączenie w jeden instrument wsparcia wielu istniejących aktualnie form w sektorach: edukacji, zdrowia, pomocy społecznej.

Cel: uruchomienie w naszym powiecie współpracy pozwalającej na udzielanie dziecku i jego rodzinie efektywnego, wielospecjalistycznego i skoordynowanego wsparcia poprzez podejmowanie kompleksowych działań przez podmioty z różnych sektorów.

**Im wcześniej rozpoczniemy wspieranie i zaspokajanie potrzeb edukacyjnych i rozwojowych dziecka, tym większa szansa na jego lepsze funkcjonowanie oraz mniejsze nakłady finansowe w przyszłości.**

## MODEL WSPARCIA MIĘDZYSEKTOROWEGO W POWIECIE ROPCZYCKO-SĘDZISZOWSKIM



## MODEL WSPARCIA MIĘDZYSEKTOROWEGO W POWIECIE ROPCZYCKO-SĘDZISZOWSKIM

Jedno z zadań – **stworzenie mapy zasobów powiatowych w zakresie wsparcia dzieci, uczniów i rodzin, a następnie:**

- włączenie podmiotów na poziomie powiatu w lokalną sieć wsparcia międzysektorowego (LSWM)
- opracowanie zasad koordynacji w sieci LSWM dla dzieci uczniów i rodzin, w tym kryteriów włączania i wyłączenia podmiotów do sieci

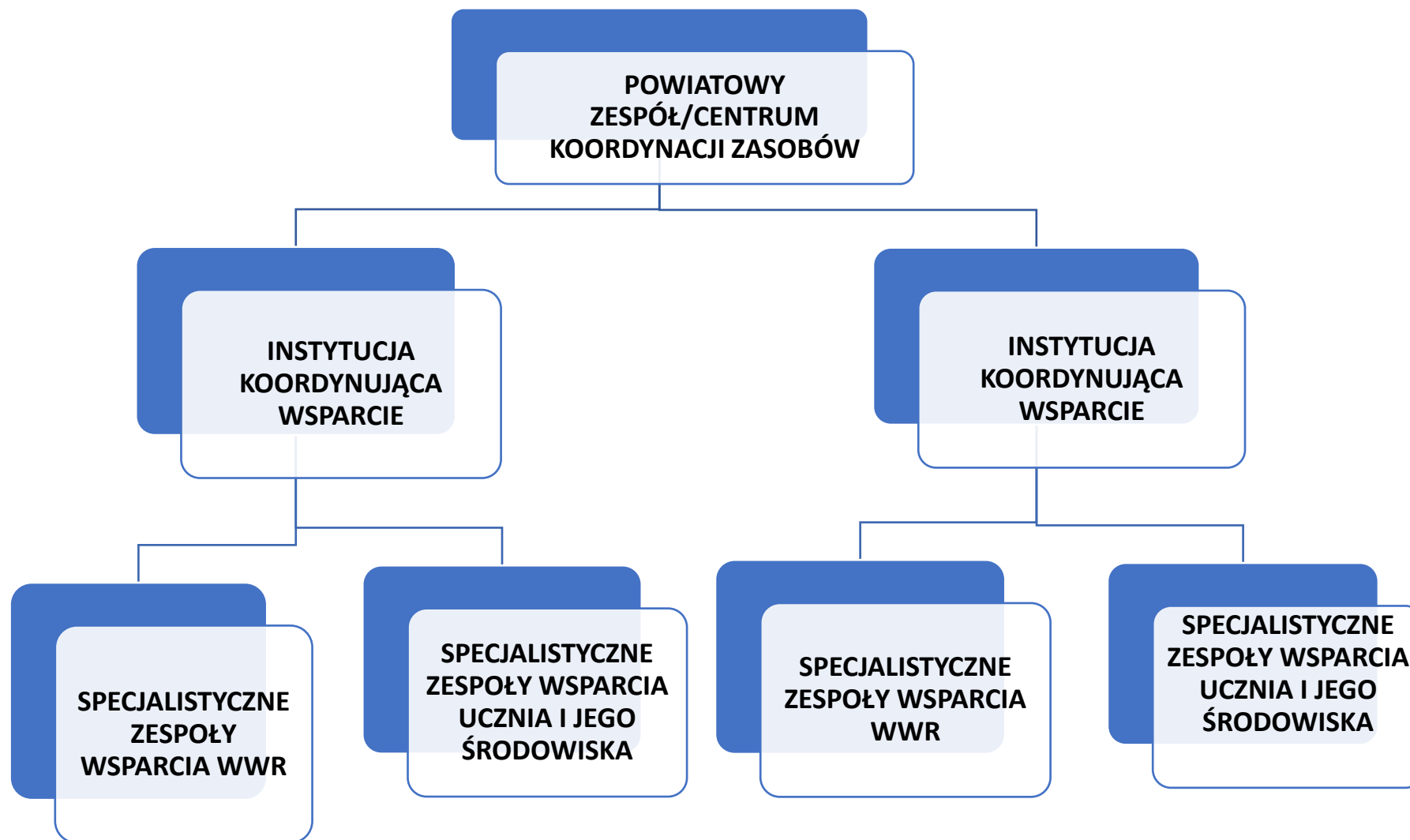
### Inne zadania realizowane w ramach projektu:

- Powołanie instytucji koordynującej oraz koordynatorów do spraw badań
- Przeprowadzenie badań w populacji dzieci oraz w populacji uczniów
- Przeprowadzenie badań pogłębionych wśród uczniów ze zidentyfikowanymi trudnościami
- Objęcie wsparciem 10 dzieci ich rodzin, w tym przeprowadzenie oceny funkcjonalnej oraz opracowanie i realizacja indywidualnych planów wczesnego wspomaganie rozwoju dziecka i wsparcia rodziny
- Objęcie wsparciem 10 uczniów ich rodzin, w tym przeprowadzenie oceny funkcjonalnej oraz opracowanie i realizacja indywidualnych planów wspierania ucznia i rodziny
- Monitoring i ewaluacja realizowanych zadań

## MODEL WSPARCIA MIĘDZYSEKTOROWEGO W POWIECIE ROPCZYCKO-SĘDZISZOWSKIM

- W miesiącach listopad i grudzień 2022 r. przeprowadziliśmy **badania skryningowe 420 małych dzieci** od 6 m-ca do 6 roku życia oraz **208 uczniów w szkołach** w wieku od 7 do 19 roku życia, z wykorzystaniem narzędzi on-line na przygotowanej przez MEiN specjalnej platformie internetowej
- Badania realizowane w **15 placówkach** z terenu powiatu ropczycko-sędziszowskiego: przedszkolach, żłobkach, szkołach podstawowych i ponadpodstawowych, SOSW, ZOZ przez 34 nauczycieli/opiekunów
- Wytypowano **10 rodzin uczniów i 10 rodzin małych dzieci**, dla których powoływane są specjalistyczne zespoły wsparcia. Rodzinom udzielane będzie skoordynowane, kompleksowe, wielospecjalistyczne wsparcie z udziałem podmiotów z sektora edukacji, zdrowia, pomocy społecznej, ale też np. z obszaru kultury.

## MODEL WSPARCIA MIĘDZYSEKTOROWEGO W POWIECIE ROPCZYCKO-SĘDZISZOWSKIM



## MODEL WSPARCIA MIĘDZYSEKTOROWEGO W POWIECIE ROPCZYCKO-SĘDZISZOWSKIM

### Realizacja modelu przebiega w kilku najważniejszych etapach:

- Powołanie **Powiatowego Zespołu Koordynacji Zasobów / Koordynatora Współpracy Międzysektorowej**

*Zadanie – analiza, integracja i koordynacja zasobów na poziomie powiatu, określenie procedur i dostosowanie ich do pojawiających się potrzeb w środowisku lokalnym.*

- Powołanie **Instytucji Koordynującej** (aktualnie jest to Specjalny Ośrodek Szkolno-Wychowawczy w Ropczycach) - *punkt pierwszego kontaktu*
- Tworzenie i działanie **Specjalistycznych Zespołów Wsparcia** dla dzieci i uczniów i ich rodzin – *koordynacja bezpośredniego wsparcia*. W ramach projektu powstanie 20 takich zespołów.



## MODEL WSPARCIA MIĘDZYSEKTOROWEGO W POWIECIE ROPCZYCKO-SĘDZISZOWSKIM

**Analiza zasobów powiatu ropczycko-sędziszowskiego**  
w zakresie wsparcia dzieci, uczniów i rodzin prowadzona przez KWM objęła  
rozpoznanie:

- **zasobów instytucjonalnych** – przygotowanie wykazu instytucji /podmiotów/organizacji mogących działać w celu rozwiązania zidentyfikowanych problemów i udzielać wsparcia dzieciom i rodzinom;
- **zasobów osobowych** – sporządzenie listy specjalistów zaangażowanych w udzielanie wsparcia dzieciom, młodzieży i rodzinom na terenie jednostki samorządu terytorialnego;
- **zasobów materialnych** – sprecyzowanie, jaki rodzaj wsparcia może zaoferować każda z instytucji i organizacji;

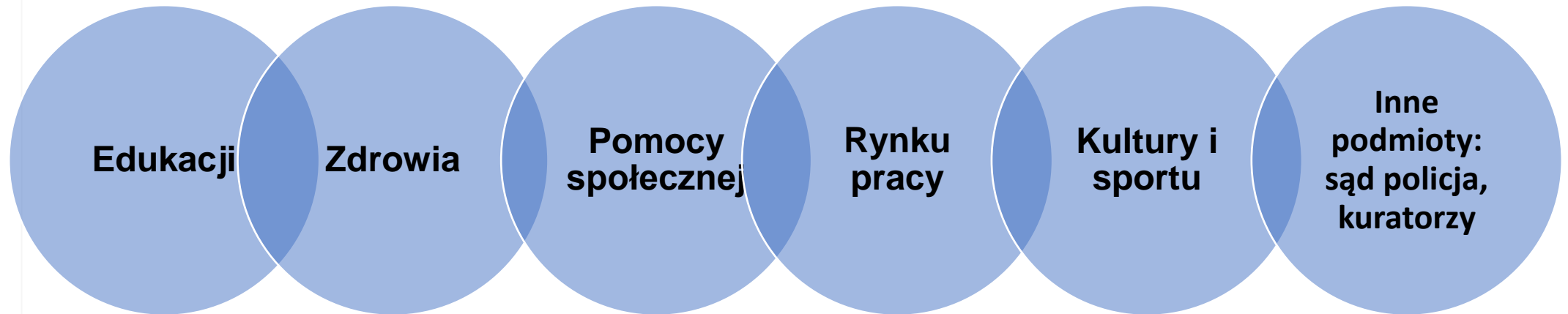
*W strukturze samorządu oraz jego prawidłowym funkcjonowaniu ogromną rolę odgrywają zasoby ludzkie i instytucjonalne oraz ich właściwe, optymalne wykorzystanie w określonym celu.*

## MODEL WSPARCIA MIĘDZYSEKTOROWEGO W POWIECIE ROPCZYCKO-SĘDZISZOWSKIM

### Tworzenie Lokalnej Sieci Wsparcia Międzysektorowego

W środowisku lokalnym powstaje aktywna sieć wspólnie działających podmiotów i instytucji, w których rodzina otrzymuje lub może otrzymać skoordynowane wsparcie jak najbliżej miejsca zamieszkania.

### Skład LSWM – przedstawiciele sektorów



## MODEL WSPARCIA MIĘDZYSEKTOROWEGO W POWIECIE ROPCZYCKO-SĘDZISZOWSKIM

Podstawą powołania i działania **Lokalne Sieci Wsparcia Międzysektorowego** jest:

- złożenie **Deklaracji przystąpienia do LSWM** przez wszystkie zainteresowane współpracą podmioty
- potwierdzenie udostępnienia zadeklarowanych na potrzeby LSWM zasobów w **Karcie oferowanych usług/form wsparcia**.

*Tak zgromadzone dane staną się podstawą stworzenia tzw. **Lokalnego Koszyka Usług**.*

- zaakceptowanie przez wszystkie podmioty **Regulaminu LSWM**

*Dokument określa wspólne cele, zasady współpracy i komunikacji wszystkich podmiotów uczestniczących w sieci.*

## MODEL WSPARCIA MIĘDZYSEKTOROWEGO W POWIECIE ROPCZYCKO-SĘDZISZOWSKIM

### Lokalny Koszyk Usług

Baza usług /form wsparcia zawierająca zbiór różnorodnych, uporządkowanych, przydatnych rodzajów wsparcia na rzecz dziecka/ucznia/rodziny.

Możliwość odnalezienia lokalnych instytucji świadczących usługi edukacyjne, terapeutyczne, doradcze, społeczne, zdrowotne i inne, a także uzyskania informacji o dostępności i warunkach skorzystania z tych usług.

LKU będzie aktualizowany co najmniej raz do roku lub w sytuacji zauważonej zmiany w obszarze zasobów lokalnych (np. nowa usługa lub gdy dana usługa przestanie być dostępna).

### Spotkania LSWM

Planowane raz na 4- 6 m-cy. Możliwość wymiany informacji o aktualnie występujących potrzebach i dostępnych usługach, możliwość „odformalizowania” relacji, skrócenie ścieżki komunikacji oraz na rzeczywiste zaangażowanie się podmiotów z różnych sektorów w proces pomocowy.

## MODEL WSPARCIA MIĘDZYSEKTOROWEGO W POWIECIE ROPCZYCKO-SĘDZISZOWSKIM

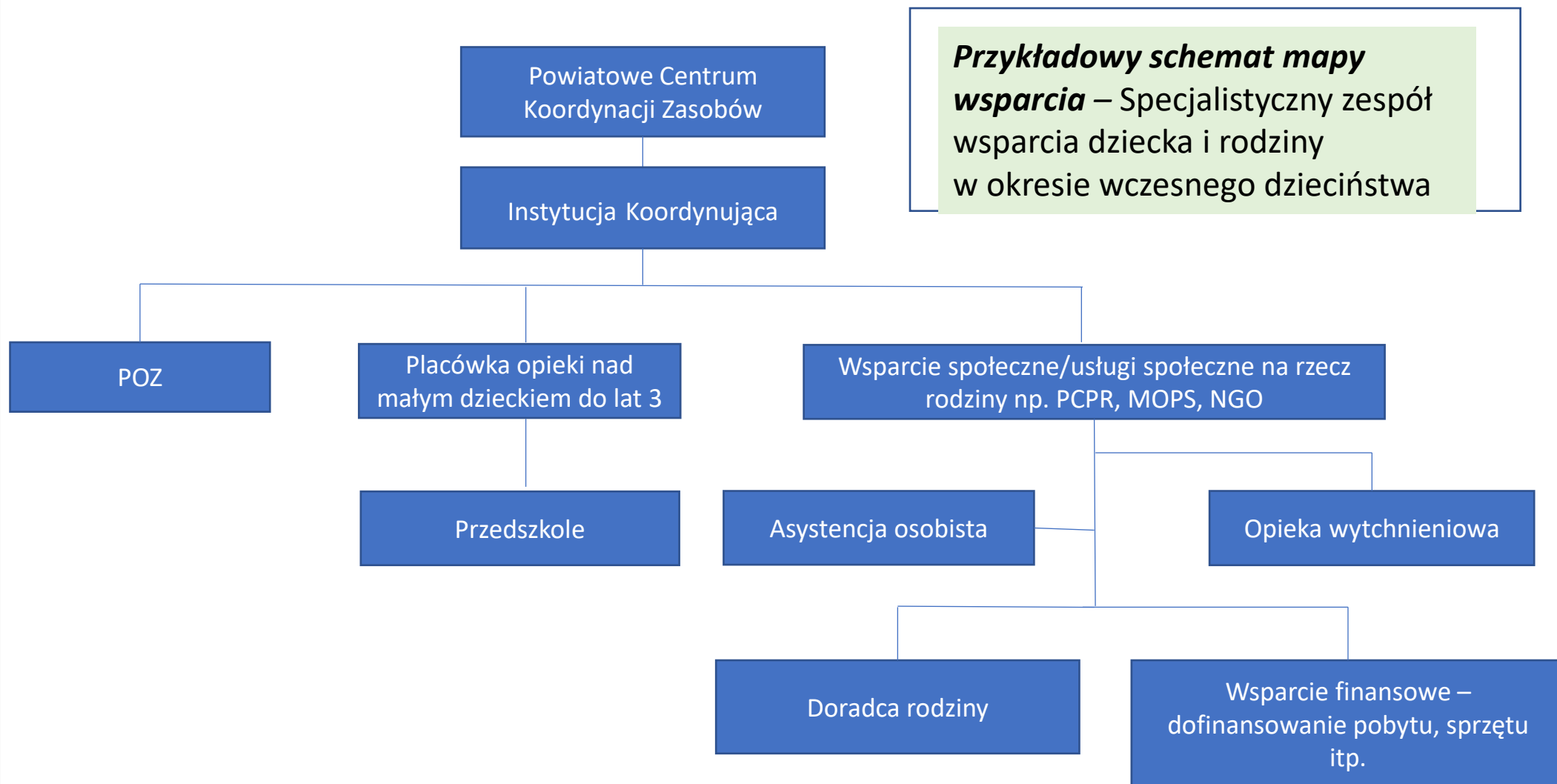
Zadaniem realizowanym w ramach modelu będzie utworzenie i prowadzenie **specjalnej podstrony Powiatu Ropczycko-Sędziszowskiego** stanowiącej kompleksową bazę informacji na temat usług/form pomocy i instytucji oraz podmiotów udzielających wsparcia dzieciom, uczniom, rodzinom.

Taki portal informacyjny stanowić będzie wartościową i praktyczną pomoc dla rodziców, a także dopełnienie działań podejmowanych w ramach lokalnej sieci wsparcia międzysektorowego.

Struktura strony - przejrzysta i czytelna dla każdego odbiorcy, możliwość szybkiego wyszukiwania informacji, możliwość pobrania druków i formularzy niezbędnych do ubiegania się o różne formy pomocy.

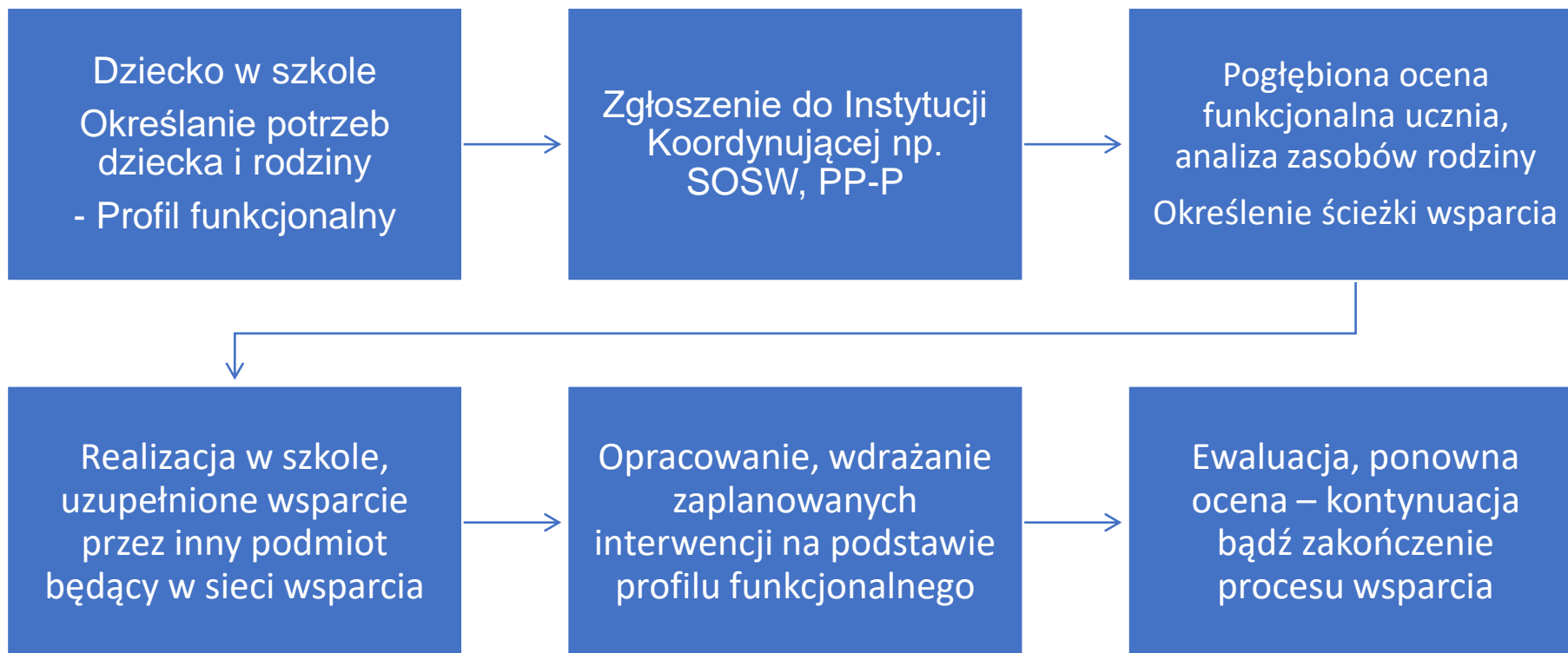
Strona będzie monitorowana, rozbudowywana i aktualizowana w zależności od potrzeb i możliwości.

## MODEL WSPARCIA MIĘDZYSEKTOROWEGO W POWIECIE ROPCZYCKO-SĘDZISZOWSKIM



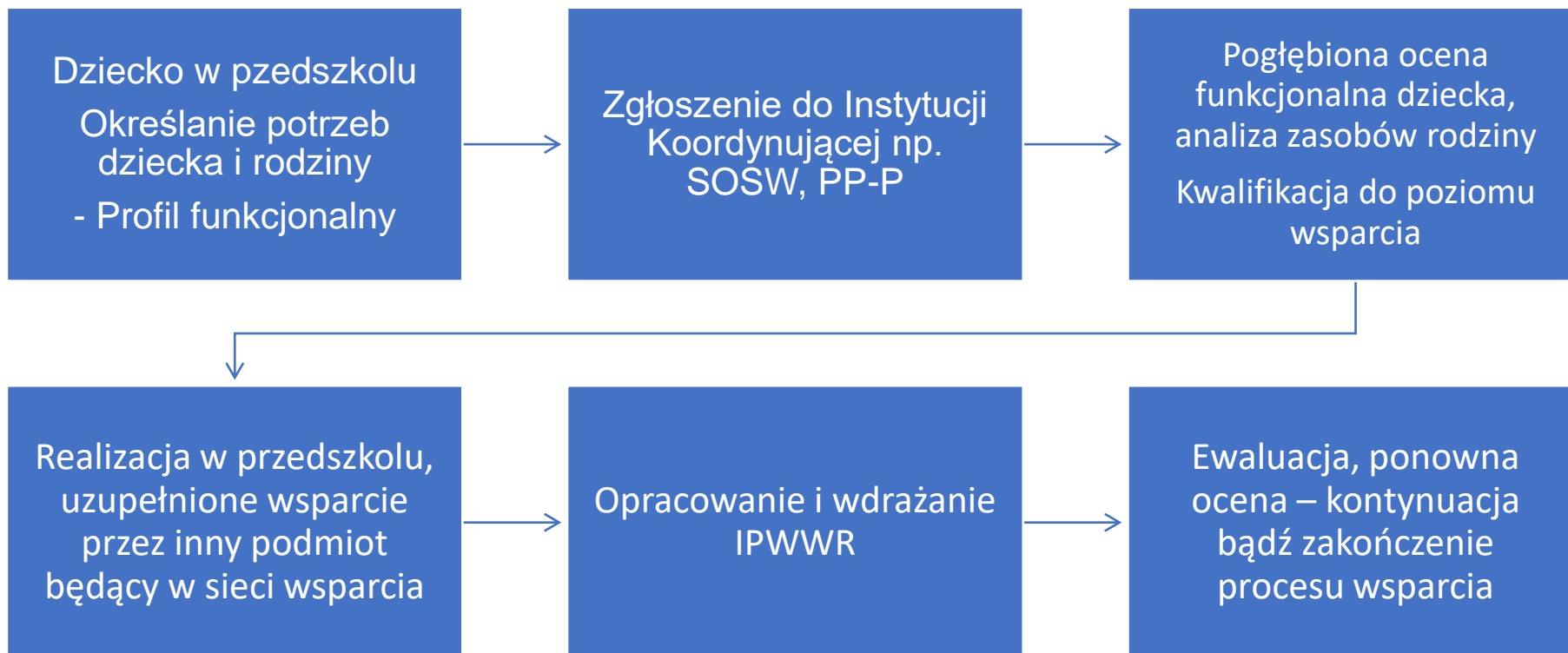
## MODEL WSPARCIA MIĘDZYSEKTOROWEGO W POWIECIE ROPCZYCKO-SĘDZISZOWSKIM

### Przykładowy wariant prowadzenia wsparcia – dziecku w wieku szkolnym



## MODEL WSPARCIA MIĘDZYSEKTOROWEGO W POWIECIE ROPCZYCKO-SĘDZISZOWSKIM

### Przykładowy wariant prowadzenia wsparcia – dziecku do lat 6 objęte wsparciem instytucjonalnym w modelu WWR





## MODEL WSPARCIA MIĘDZYSEKTOROWEGO W POWIECIE ROPCZYCKO-SĘDZISZOWSKIM

### Planowane, kolejne etapy wdrożenia modelu wsparcia międzysektorowego:

- Spotkania inicjujące współpracę różnych sektorów – ustalenie zasad współpracy w ramach LSWM
- Identyfikacja i ocena ryzyk związanych ze współpracą
- Powołanie Zespołu ds. Koordynacji Współpracy Międzyinstytucjonalnej
- Zawarcie lokalnych porozumień o współpracy
- Analiza dokumentów strategicznych
- Opracowanie dokumentu: „Analiza i diagnoza obszaru wsparcia – potrzeby i możliwości w zakresie budowania lokalnego modelu wsparcia”
- Powoływanie specjalistycznych zespołów wsparcia
- Wspólne utworzenie lokalnego koszyka usług
- Stworzenie i prowadzenie strony – kompleksowej bazy informacji dot. wsparcia rodzin
- Monitorowanie i ewaluacja pracy/współpracy w modelu, aktualizacja zasad współpracy, Lokalnego koszyka usług

## MODEL WSPARCIA MIĘDZYSEKTOROWEGO W POWIECIE ROPCZYCKO-SĘDZISZOWSKIM

### Korzyści wynikające ze współpracy w ramach sieci

#### a. Dla dzieci/uczniów/rodzin

- dostępność, możliwość pozyskania w jednym miejscu informacji na temat kompleksowej oferty wsparcia, jak najbliżej miejsca zamieszkania dziecka/ucznia
- stworzenie aktywnej sieci wsparcia skupiającej różne podmioty w sektorach: zdrowia, edukacji, pomocy społecznej - szybkość, jakość, kompleksowość wsparcia począwszy od rozpoznania potrzeb, zdiagnozowania dziecka poprzez zaplanowanie i realizację odpowiedniego wsparcia
- jak najwcześniejsze skuteczne wsparcie dzieci i rodzin może w znaczący sposób przeciwdziałać późniejszym trudnościom w nauce i funkcjonowaniu społecznym oraz niwelować lub obniżać koszty leczenia czy specjalistycznej pomocy
- oszczędność ich czasu i środków finansowych,

#### b. Dla kadry oświatowej i specjalistów:

- wiedza i informacja o dostępnych specjalistach z określonymi kwalifikacjami na terenie całego powiatu
- możliwość rozpoznania braków kadrowych, potrzeby uzupełnienia swoich kwalifikacji o kolejne, potrzebne kwalifikacje, których brakuje w powiecie.

#### c. Dla placówek oświatowych, z zakresu pomocy społecznej, zdrowia

- możliwość dokonania właściwej, rzetelnej oceny własnych zasobów i określenia swojej oferty wsparcia i współpracy w ramach lokalnej sieci zasobów powiatowych
- możliwość podjęcia próby skorzystania ze wsparcia specjalistów zatrudnionych w innych jednostkach
- stworzenie wspólnych płaszczyzn współpracy, które byłyby niezauważone i niewykorzystane bez stworzenia takiej lokalnej sieci zasobów
- możliwość rozpoznania zaplecza lokalowego, sprzętowego, specjalistycznego oferowanego przez poszczególne instytucje i podmioty,

## MODEL WSPARCIA MIĘDZYSEKTOROWEGO W POWIECIE ROPCZYCKO-SĘDZISZOWSKIM

### Korzyści wynikające ze współpracy w ramach sieci

- kształtowanie umiejętności wspólnego poszukiwania sposobów rozwiązywania lokalnych problemów przez przedstawicieli różnych instytucji i służb, promowanie dialogu i umiejętności negocjacji, współpracy i osiągnięcia kompromisów na rzecz lokalnego środowiska

#### Dla jednostek samorządu terytorialnego (powiat, gmina)

- wspólne działanie, wykorzystanie kapitału osobowego i podmiotowego istniejącego na terenie powiatu zwiększy świadomość udziału każdego podmiotu jako członka tej wspólnoty w działaniach partycypacyjnych
- korzyści w aspekcie finansowym - optymalne wykorzystanie wszystkich dostępnych zasobów instytucjonalnych, kadrowych, zapobiegnie sytuacjom generowania dodatkowych kosztów
- wzmocnienie współpracy między gminami i powiatem - ich zasoby, podporządkowane im jednostki organizacyjne, będą miały możliwość współpracy i wzajemnego uzupełniania swojej oferty wsparcia.
- wpływ na efektywne zarządzanie zasobami - skoordynowanie i zintegrowanie instrumentów wsparcia z różnych sektorów: edukacji, zdrowia i pomocy społecznej
- korzyści płynące z dobrej komunikacji i współdziałania różnych podmiotów w społeczności lokalnej, poprawa przepływu informacji

## MODEL WSPARCIA MIĘDZYSEKTOROWEGO W POWIECIE ROPCZYCKO-SĘDZISZOWSKIM

### Trudności związane ze współpracą międzysektorową

- braki sprzętowe i lokalowe niektórych podmiotów i instytucji – np. w PP-P, SOSW
- braki kadrowe – specjalistów, lekarzy
- braki podmiotowe/instytucjonalne – brak poradni zdrowia psychicznego dla dzieci i młodzieży czy ośrodka środowiskowej opieki psychologicznej i psychoterapeutycznej dla dzieci i młodzieży
- ograniczenia prawne – skuteczną działalność poradni, jak i innych instytucji bardzo ograniczają przepisy RODO
- brak wystarczających środków finansowych
- zagrożenia związane z brakiem odpowiedniej wiedzy, świadomości problematyki wsparcia międzysektorowego
- trudności ze strony rodziców, którzy nie akceptują niepełnosprawności dziecka, nie zgadzają się na objęcie pomocą dziecka i przekazywanie informacji i innym instytucjom
- niewystarczający przepływ informacji między różnymi podmiotami z lokalnej sieci zasobów powiatowych
- duża ilość nowowprowadzanych regulacji prawnych, pojawiające się wątpliwości jeśli chodzi o ich stosowanie w praktyce, np. dot. nauczycieli specjalistów
- biurokracja, skomplikowane procedury biurokratyczne, nadmierne obciążenie obowiązkami pracowników instytucji
- brak wspólnych platform/narzędzi umożliwiających sprawną komunikację i wspólne działania;

## MODEL WSPARCIA MIĘDZYSEKTOROWEGO W POWIECIE ROPCZYCKO-SĘDZISZOWSKIM

### Edukacja włączająca

W Polsce uruchomiony został proces zmian w systemie oświaty w kierunku wdrożenia idei  
**EDUKACJI WŁĄCZAJĄCEJ.**

**CEL** - zapewnienie wszystkim uczniom wysokiej jakości kształcenia.

Konstytucja RP, Konwencja o Prawach Dziecka ONZ, Konwencja o Prawach Osób Niepełnosprawnych oraz ustawa Prawo oświatowe gwarantują wszystkim dzieciom równe prawo do włączenia społecznego oraz swobodnego wyrażania poglądów w sprawach dotyczących własnej edukacji oraz traktowania tych poglądów z należytą uwagą.

Jako społeczeństwo jesteśmy odpowiedzialni, by każdemu dać szansę na edukację i rozwój uwzględniający jego osobiste uzdolnienia i możliwości.

**Ministerstwo Edukacji Narodowej** podjęło działania mające na celu podniesienie jakości edukacji włączającej w codziennej praktyce przedszkoli i szkół.

Działania te obejmują przygotowanie założeń zmian legislacyjno-organizacyjnych oraz działań wdrożeniowych realizowane w ramach prac powołanego przez Ministra Edukacji Narodowej Zespołu do spraw opracowania modelu kształcenia uczniów ze specjalnymi potrzebami edukacyjnymi oraz projektu realizowanego w ramach Programu Wsparcia Reform Strukturalnych Komisji Europejskiej we współpracy z Europejską Agencją do spraw Specjalnych Potrzeb i Edukacji Włączającej.

*Efektem pracy zespołu jest „Model Edukacji dla Wszystkich (MEW)”, w którym zaproponowano podejście ukierunkowane na zapewnienie edukacji o wysokiej jakości dla wszystkich uczniów, a nie tylko wybranej grupy, tj. uczniów ze specjalnymi potrzebami edukacyjnymi.*

## MODEL WSPARCIA MIĘDZYSEKTOROWEGO W POWIECIE ROPCZYCKO-SĘDZISZOWSKIM

### Edukacja włączająca

**Problemem jest** rozproszenie różnych regulacji dotyczących udzielania wsparcia i dostosowania procesu kształcenia do potrzeb dzieci i młodzieży, a także rodzin w wielu aktach prawnych.

Realizacja edukacji włączającej ma aktualnie oparcie w różnych **przepisach prawnych**, w tym m.in.:

- Ustawa o systemie oświaty – m.in. art.44c (*nauczyciel jest obowiązany indywidualizować pracę z uczniem na zajęciach edukacyjnych odpowiednio do potrzeb rozwojowych i edukacyjnych oraz możliwości psychofizycznych ucznia*)
- Ustawa Prawo oświatowe - art. 1 pkt 5, 6, 7 i art. 127 ust. 1, 3 i 4 (*m.in. dostosowanie treści, metod i organizacji nauczania do możliwości psychofizycznych uczniów, a także możliwość korzystania z pomocy psychologiczno- pedagogicznej i specjalnych form pracy dydaktycznej*)
- Rozporządzenia MEN z 3.08.2017 r. w sprawie oceniania, klasyfikowania i promowania uczniów i słuchaczy w szkołach publicznych - § 2 (*obowiązek dostosowania wymagań edukacyjnych*)
- Rozporządzenia MEN z 9.08.2017 r. w sprawie zasad organizacji i udzielania pomocy psychologiczno-pedagogicznej w publicznych przedszkolach, szkołach i placówkach - § 6 ust. 1 i 2 oraz § 12
- Rozporządzenia MEN z 9.08.2017 r. w sprawie warunków organizowania kształcenia, wychowania i opieki dla dzieci i młodzieży niepełnosprawnych, niedostosowanych społecznie i zagrożonych niedostosowaniem społecznym - § 6 ust. 1 pkt 8
- Rozporządzenie MEN z 14.02.2017 r. w sprawie podstawy programowej wychowania przedszkolnego oraz podstawy programowej kształcenia ogólnego dla szkoły podstawowej, w tym dla uczniów z niepełnosprawnością intelektualną w stopniu umiarkowanym lub znacznym ( ....)

## MODEL WSPARCIA MIĘDZYSEKTOROWEGO W POWIECIE ROPCZYCKO-SĘDZISZOWSKIM

### Edukacja włączająca

Nowe regulacje planowane są w jednej ustawie – **USTAWIE O WSPARCIU DZIECI, UCZNIÓW I RODZIN.**

Zawierać ona będzie nowe rozwiązania i modyfikacje starych rozwiązań. Dąży się w niej do integracji działań międzysektorowych

#### Podstawowe założenia nowej ustawy:

- 1) stworzenie krajowego systemu wsparcia dzieci, uczniów i rodzin - zróżnicowanie ich potrzeb wymaga zaangażowania wielu resortów i związanych z nim sektorów; określone zostaną cele, zasady i warunki współpracy międzysektorowej
- 2) określenie zadań powiatów i gmin oraz innych i instytucji, organizacji, które będą współpracować w ramach sieci wsparcia międzysektorowego
- 3) wprowadzenie nowego modelu WWR – 3 poziomy, objęcie wsparciem całej rodziny, realizacja w placówce, do której uczęszcza dziecko
- 4) zmiana sposobu oceny potrzeb dzieci i uczniów oraz planowania udzielania i oceny efektywności udzielanego wsparcia oraz sposobu finansowania zadań w tym zakresie (ocena funkcjonalna, indywidualne plany wczesnego wspomaganie rozwoju dziecka i rodziny, indywidualne plany edukacyjne i wsparcia ucznia i rodziny)
- 5) uregulowanie działalności Specjalistycznych Centrów Wspierających Edukację Włączającą (SCWEW)
- 6) wprowadzenie superwizji dla nauczycieli i specjalistów – służącej wzmacnianiu ich kompetencji zawodowych, udzielaniu wsparcia, poszukiwaniu źródeł trudności w pracy i możliwości ich pokonywania, przeciwdziałaniu wypaleniu zawodowemu

## MODEL WSPARCIA MIĘDZYSEKTOROWEGO W POWIECIE ROPCZYCKO-SĘDZISZOWSKIM

### Edukacja włączająca

**Uzasadnienie wprowadzanych zmian**, ukierunkowanych na podnoszenie jakości edukacji inkluzyjnej (włączającej):

- corocznie zwiększająca się liczba dzieci potrzebujących wsparcia w procesie kształcenia lub specjalnej organizacji nauki
- wzrost liczby orzeczeń o potrzebie kształcenia specjalnego / opinii PP-P
- wzrost liczby dzieci obejmowanych wczesnym wspomaganie rozwoju (WWR)
- prawie 65 % uczniów objętych kształceniem specjalnym uczy się w szkołach ogólnodostępnych
- spadek liczby uczniów nauczanych indywidualnie - większość rodziców dzieci z niepełnosprawnością dostrzega potrzebę uczestniczenia swoich dzieci w zajęciach grupowych z rówieśnikami.
- postępujące obniżanie się kondycji psychicznej polskich uczniów - rośnie liczba rozpoznań zaburzeń psychicznych i afektywnych u dzieci i młodzieży (zaburzenia depresyjne, próby samobójcze, samookaleczenia, zaburzenia odżywiania, uzależnienia, zaburzenia związane ze stresem)
- duża liczba dzieci/uczniów narodowości ukraińskiej – uchodźców z Ukrainy

**Główne ograniczenia**, jeśli chodzi o wdrażanie edukacji włączającej:

- braki w zakresie przygotowania kadr systemu oświaty pod kątem umiejętności pracy w środowisku nauczania i wychowania zróżnicowanym pod względem potrzeb rozwojowych i edukacyjnych uczniów
- bariery architektoniczne
- braki w zakresie wyposażenia przedszkoli i szkół
- bariery mentalne



## MODEL WSPARCIA MIĘDZYSEKTOROWEGO W POWIECIE ROPCZYCKO-SĘDZISZOWSKIM

### Edukacja włączająca

Przedsięwzięcia ukierunkowane na wzmacnianie włączenia społecznego finansowane z budżetu państwa oraz Europejskiego Funduszu Społecznego (EFS):

- Programy rządowe: np. „Dostępność Plus”, „Za życiem”, „Aktywna tablica” i „Wyprawka szkolna”
- Programy POWER:
  - pilotaż „Model Dostępnej Szkoły”,
  - pilotaż modelu funkcjonowania **Specjalistycznych Centrów Wspierania Edukacji Włączającej**,
  - **szkolenia kadr do edukacji włączającej** dla ponad 28 tys. pracowników systemu oświaty i jst,
  - opracowanie **narzędzi diagnostycznych** do oceny rozwoju dzieci i młodzieży w wieku od urodzenia do 25 roku życia,
  - pilotaż usług asystenckich (**Asystent ucznia ze specjalnymi potrzebami edukacyjnymi**),
  - pilotaż **oceny funkcjonalnej** wraz ze szkoleniami dla kadr poradni psychologiczno-pedagogicznych.
- Projekt innowacyjno – wdrożeniowy w zakresie oceny funkcjonalnej – finansowany z MEiN
  - Wprowadzenie standardów zatrudnienia nauczycieli specjalistów w przedszkolach i szkołach ogólnodostępnych
  - Wprowadzenie wag w algorytmie podziału części oświatowej subwencji ogólnej służących zapewnieniu w szkołach pomocy psychologiczno-pedagogicznej.

## MODEL WSPARCIA MIĘDZYSEKTOROWEGO W POWIECIE ROPCZYCKO-SĘDZISZOWSKIM

### Ocena funkcjonalna

#### Co to jest ocena funkcjonalna?

To nowy model oceny potrzeb oraz planowania i udzielania wsparcia dzieciom i uczniom, a także ich najbliższym osobom. Jest odejściem od sprowadzania diagnozy do rozpoznania medycznego, które jest niezbędne, ale niewystarczające do pełnego określenia tego jak skutecznie wspierać rozwój i uczenie się dzieci. Ocena potrzeb prowadzona jest zawsze w kontekście środowiska, w którym uczeń na co dzień żyje, które może wspierać rozwój lub stwarzać bariery w codziennym funkcjonowaniu i uczeniu się.

Ocena funkcjonalna to nie tylko proces rozpoznawania zasobów i trudności, ale także oparte na tym rozpoznaniu działania wspomagające, w tym działania edukacyjne.

Nauczyciele i nauczyciele specjaliści zostaną wyposażeni w narzędzia służące rozpoznawaniu potrzeb dzieci i uczniów oraz planowaniu na tej podstawie odpowiedniego wsparcia.

Obok nauczycieli i specjalistów również uczniowie i rodzice, będą zaangażowani w proces oceny funkcjonalnej.

## MODEL WSPARCIA MIĘDZYSEKTOROWEGO W POWIECIE ROPCZYCKO-SĘDZISZOWSKIM

### Fundusze Europejskie dla Podkarpacia 2021-2027

#### Priorytet 5 - PRZYJAZNA PRZESTRZEŃ SPOŁECZNA

- **Rozwój infrastruktury edukacyjnej ma służyć włączeniu społecznemu.**
- Priorytetem będą inwestycje skoncentrowane na edukacji przedszkolnej i zawodowej oraz dostępności dla osób ze specjalnymi potrzebami edukacyjnymi (na wszystkich szczeblach edukacji).
- Wsparcie szkolnictwa ogólnego obejmie poprawę dostępności dla osób ze specjalnymi potrzebami oraz w mniejszym stopniu doposażenie infrastruktury technicznej pracowni STEAM.
- Inwestycje w podstawową bazę dydaktyczną, niezwiązaną z nauczaniem praktycznym lub zawodowym nie będą możliwe. Niewielkie inwestycje w TIK mogą być jedynie elementem projektu.
- W celu zapewnienia integracji i włączenia możliwe będzie uzupełnienie przyszkolnej infrastruktury sportowej, w tym przystosowanie do potrzeb osób z niepełnosprawnościami.
- Priorytetem – wsparcie infrastruktury szkół zawodowych, a także doposażenie pracowni i laboratoriów w nowoczesny sprzęt.
- Wsparcie dla inwestycji w infrastrukturę na potrzeby świadczenia usług wychowania przedszkolnego.
- **Szkoły specjalne** i inne placówki prowadzące do segregacji lub utrzymania segregacji jakiegokolwiek grupy defaworyzowanej i/lub zagrożonej wykluczeniem społecznym nie będą wspierane w zakresie infrastruktury i wyposażenia

**Minister Edukacji i Nauki w lutym 2023 r. ogłosił plan utworzenia funduszu wsparcia rozbudowy szkół specjalnych.**

## MODEL WSPARCIA MIĘDZYSEKTOROWEGO W POWIECIE ROPCZYCKO-SĘDZISZOWSKIM

### Fundusze Europejskie dla Podkarpacia 2021-2027

#### Priorytet VII – KAPITAŁ LUDZKI GOTOWY DO ZMIAN

##### • Edukacja przedszkolna:

- tworzenie nowych miejsc przedszkolnych, wsparcie rozwoju kompetencji i umiejętności u dzieci, organizacja zajęć dodatkowych, specjalistycznych, wspierających, preorientacja zawodowa dzieci;
- istotnym zadaniem będzie wsparcie działań umożliwiających prowadzenie skutecznej **edukacji włączającej** oraz jej upowszechnianie, podnoszenie kompetencji kadr pedagogicznych oraz zapewnienie usług asystenckich dla dzieci.

##### • Wsparcie szkół prowadzących kształcenie ogólne i zawodowe:

- nabywanie i podnoszenie kluczowych kompetencji uczniów, niezbędnych do poruszania się na rynku pracy. uwzględnia zróżnicowane potrzeby uczniów, zgodne z ich indywidualnymi czy specjalnymi potrzebami edukacyjnymi;
- ważnym zadaniem będzie **wsparcie edukacji włączającej** oraz jej upowszechnianie, a także poprawa jakości kształcenia osób z niepełnosprawnościami (np. z wykorzystaniem Modelu dostępnej szkoły), jak też podnoszenie kompetencji kadr pedagogicznych, doradców zawodowych, usługi asystenckie dla uczniów, działania związane z bezpieczeństwem uczniów;
- działania na rzecz wsparcia psychologiczno-pedagogicznego uczniów i nauczycieli, np. w formie szkoleń i materiałów, które pomogą nauczycielom oraz specjalistom szkolnym wspierać uczniów w radzeniu sobie w sytuacjach kryzysowych;
- wdrażanie programów dotyczących przeciwdziałania zjawiskom patologicznym w szkole, w tym wsparcie psychologiczne i pedagogiczne dla dyskryminowanych uczniów oraz rodziców/opiekunów prawnych.

**W ramach realizacji wszystkich działań promowane będą projekty realizowane w partnerstwie, w tym z organizacjami pozarządowymi np. partnerstwa szkół podstawowych miejskich i wiejskich, szkół zawodowych z uczelniami, szkół ogólnodostępnych ze szkołami specjalnymi.**

## MODEL WSPARCIA MIĘDZYSEKTOROWEGO W POWIECIE ROPCZYCKO-SĘDZISZOWSKIM

### Fundusze Europejskie dla Rozwoju Społecznego 2021-2027:

220 mln – SCWEW  
i Centrum Koordynujące

10 mln – wspieranie  
społecznej i  
wychowawczej funkcji  
szkoły

30 mln zł- szkolenia  
i doradztwo

10 mln – system  
informatyczny

90 mln zł – wsparcie  
poradni (doposażenie  
szkolenia, wsparcie  
ekspertskie, wdrażanie  
innowacji

54 mln – wspieranie  
podnoszenia jakości  
edukacji włączającej,  
w tym przygotowanie  
kolejnych zestawów  
narzędzi

**RAZEM 0,5 mld na  
podnoszenie  
dostępności  
edukacji**

## MODEL WSPARCIA MIĘDZYSEKTOROWEGO W POWIECIE ROPCZYCKO-SĘDZISZOWSKIM

**Dziękuję za uwagę!**

**SYLWIA BOROWSKA**

Koordynator Współpracy Międzysektorowej

Starostwo Powiatowe w Ropczycach

[sborowska@spropczyce.pl](mailto:sborowska@spropczyce.pl)

Tel. 17 784 25 12